



Genios® Veneers System

Gebrauchsanweisung

THE DENTAL
SOLUTIONS
COMPANY™

 **Dentsply
Sirona**

Genios® Veneers System

1. Systembestandteile

Genios Veneers



Erhältlich in 18 Front- und
4 Seitenzahnformen in VITA®-Farben:
A1, A2, A3, A3,5, A4, B2, B3, C3, D3

Bonder



Opaker



Der Opaker ist erhältlich
in den VITA®-Farben:
A1, A2, A3, A3,5, A4,
B2, B3, C3, D3

Dentin-, Hals-, Schneidmassen und Messlöffel

Dentin-Hals und Schneidmassen sind erhältlich in den VITA®-Farben: A1, A2, A3, A3,5, A4, B2, B3, C3, D3



Messlöffel



Flüssigkeit



Rosa Opaker



Promotor



Genios® Veneers System

Genios Veneer Verbundsystem

Das Genios Veneers Verbundsystem besteht aus Bonder, Pulvern, Flüssigkeit, Promotor, Opakern.

2. Indikationen

- Teleskope
- Implantate
- Provisorien
- Modellguss
- Riegel und Geschiebe
- CAD-CAM Kronen und Brücken aus Metall

3. Kontraindikationen

Der GENIOS Veneer Kunststoff ist nicht für okklusale Verblendungen ohne okklusale Unterstützung mit Metall geeignet.

Der GENIOS Veneer Kunststoff darf nicht angewandt werden von Patienten und Nutzern bei bekannter allergischer Reaktion auf einen der Bestandteile.

4. Warnhinweise und Vorsichtsmaßnahmen

Behälter und Flaschen in Übereinstimmung mit den lokalen und nationalen Bestimmungen entsorgen.
Siehe Sicherheitsdatenblätter.

5. Nebenwirkungen

Allergische Kontaktdermatitis und andere allergische Reaktionen können bei empfindlichen Personen auftreten.
Augen- und Atemwegsreizungen können bei nicht sachgemäßer technischer Anwendung während des Beschleifens auftreten.

6. Technische Daten

Druckpolymerisierend (Typ 1 nach ISO 10477:2018-06)
Autopolymerisierend (Typ 2 nach ISO 10477:2018-06)

1. Biegefestigkeit: 65 MPa
2. E-Modul: 2000 MPa
3. Wasseraufnahme: Norm erfüllt
4. Wasserlöslichkeit: Norm erfüllt
5. Farbstabilität: Norm erfüllt

Bestandteile:

Bonder:	Mischung aus Dimethacrylaten, multifunktionellen (Meth)acrylaten, Initiatoren, Aceton.
Opaker:	Methylmethacrylate
Pulver:	Polymethylmethacrylate
Flüssigkeit:	Methylmethacrylate
Rosa Opaker:	Methylmethacrylate

7. Eigenschaften und Anwendung

Bonder

Der Genios Veneers Bonder ist ein selbstprimender Haftvermittler für Metalloberflächen. Dafür bitte einen Einwegpinsel (z. B. im Dentsply Sirona Produktkatalog Nr. D08151 PINSHP) verwenden und nur einmalig auf die Metalloberfläche auftragen. Verarbeitungszeit bis zu 3 Minuten. Bonder nach Entnahme sofort wieder verschließen. Lagerung bei Raumtemperatur 10° – 24 °C.

Die Aktivierzeit des Bonders zum Verbund mit dem Opaker auf der Metalloberfläche verfällt nach ca. 5 Minuten.

Genios Veneers Bonder kann für Kobalt-Chrom- und Titansekundärstrukturen eingesetzt werden. Für Edelmetalle empfehlen wir Kuraray Aloy Primer oder GC Metal Primer Z. Die Vorgehensweise dieser beiden Fremdfabrikate erfolgt gemäß aktueller Verarbeitungsanleitung des jeweiligen Herstellers.

Die zu verblendende Metalloberfläche wird unmittelbar nach dem Anstrahlen mit 125 µm Aluminiumoxid, mittels eines Dampfgerätes oder ähnlichem gereinigt, dann im trockenen Zustand mit dem beiliegenden Bonder mit einer sauberen Pinselspitze benetzt.

Den Bonder auf die zu verblendende Metallkonstruktion auftragen. Nur einmal dünn aufstreichen!

So aktivieren Sie den Metallverbund zwischen Opaker und der Metallfläche.

Opaker

Der Opaker ist flüssig und damit gebrauchsfertig.

Vor Verwendung Flasche kräftig schütteln bis die Metallkugel zu hören ist. Die innenliegende Metallkugel vermischt so den Opaker in der Flasche. Nach Gebrauch Flasche sofort wieder verschließen.

Mit z. B. einem feinen Haarpinsel o. ä. den Opaker der Flasche entnehmen und auf das gebonderte Metall auftragen. Bitte in dünnen Schichten applizieren, antrocknen lassen und gegebenenfalls eine dünne Schicht nachträglich auftragen bis die gewünschte Deckung erreicht ist. Es sollte kein Metall mehr sichtbar sein.

Opaker dünn und gleichmäßig aufpinseln. Bitte eine Zwischentrockenzeit einlegen.

Endtrockenzeit: 15 Minuten bei Raumtemperatur, verkürzbar bis auf 5 Minuten bei externer Wärmezufuhr von nicht mehr als 90 °C Raumtemperatur.

Rosa Opaker

Der Rosa Opaker dient zum Abdecken von Retentionen bei Zahnfleischkomplettierungen. Er ist flüssig und damit gebrauchsfertig.

Vor Verwendung Flasche kräftig schütteln bis die Metallkugel zu hören ist. Die innenliegende Metallkugel vermischt so den Opaker in der Flasche. Nach Gebrauch Flasche sofort wieder verschließen.

Mit einem feinen Haarpinsel oder ähnlichem den Rosa Opaker der Flasche entnehmen und auf das gesäuberte, entfettete und trockene Metall auftragen. Die Metallfläche darf nicht glanzgestrahlt oder elektrolytisch gegläntzt, sondern muss rau sein (z. B. Aluminiumoxid, 125 µm).

Genios® Veneers System

Opaker dünn und gleichmäßig aufpinseln. In dünnen Schichten bis auch die gewünschte Deckung erreicht ist.

Trockenzeit: 15 Minuten bei Raumtemperatur, verkürzbar bis auf 5 Minuten bei externer Wärmezufuhr.

Pulvermassen

Die Genios Veneers Pulvermassen z. B. Schneide, Dentin, Hals, bestehen aus dem Dentalwerkstoff IPN, einem Gemisch ausgewählter Polymere ohne Füllstoffe mit hohem Anteil vernetzter Micro-Perlen. Es ist ein Acryl mit heterogener Mikrostruktur. Die vom Computer errechneten Anteile der verschiedenen Werkstoffkomponenten führen zu einer idealen Zusammensetzung. Das Ergebnis: Interpenetriertes Polymer Netzwerk IPN.

Promotor

Bei jeglicher Polymerisation der Dentin-, Schneide- oder Halspulvermassen ist Promotor zuzufügen, im Verhältnis 1:10 (Promotor:Kunststoffpulver) an Gewichtsanteilen. Dazu empfiehlt sich der Messlöffel (D08133 MESS). Der Kunststoff kann mit einem Metallspatel oder ähnlichem Instrument angemischt werden.

Mit dem gleichen Instrument kann dann weiter aufgetragen und modelliert werden. Zunächst Pulver ins Mischgefäß geben, dann den Promotor zufügen und gründlich vermischen. Die große Mulde vom Messlöffel für Kunststoffpulver und die kleine Mulde des Messlöffels für Promotor verwenden.

Der Promotor beschleunigt und festigt den Polymerisationsvorgang und ist zwingend erforderlich. Er ist bei jedem Mischvorgang neu zu benutzen. Alternativ kann eine Bevorratung der beiden gemischten Pulveranteile für bis zu 4 Wochen Benutzungszeit angefertigt werden.

Flüssigkeit für Kaltpolymerisation

Schnell, standfest, kurze Aushärtungszeit, nur in Verbindung mit Promotor anwendbar.

Polymerisation: mindestens 15 Minuten im Drucktopf bei 1,4 - 4 bar, 40 - 50 °C.

Die Kunststoffflüssigkeit ist nur für die Kaltpolymerisation ausgelegt.

Die Verarbeitungszeit der angeteigten Mischung Pulver & Flüssigkeit beträgt bei einer Raumtemperatur von 20 °C bis zu 4 Minuten.

8. Lieferformen

Bonder	4,5 ml
Opaker	10 ml
Dentin-, Schneidmassen	20 g, 100 g
Halsmasse	20 g
Promotor	15 g, 50 g
Flüssigkeiten	25 ml, 80 ml
Rosa Opaker	10 ml
Bonding System Starter Kit	

Optionales Zubehör

Mischplatte mit Abdeckglas	D08151 MP
Pinselfsätze (10 Stück)	D08151 PINSHP
Messlöffel	D08151 MESS

9. Allgemeine Arbeitsvorbereitung

Bei Verblendarbeiten unbedingt mechanische Retentionen oder Haftpunkt anbringen, möglichst im interdentalen oder nicht sichtbaren Bereich. Unter sich gehende Stellen mit geeigneter Ausblockmasse ausfüllen, Stümpfe und angrenzende Modellpartien mit Isolierung bestreichen. Bei Verwendung von Isolant (D10002040) 2 mal aufstreichen. Ausgetrocknete Modelle und Gipsstümpfe vor dem Isolieren wässern d. h. entlüften. Vor dem Auftragen des Kunststoffteiges den Isolierfilm 10 Minuten antrocknen lassen. Bei großen Arbeiten ist eine Zwischenhärtung der aufgetragenen Massen im Polymerisationsgerät empfehlenswert.

10. Verarbeitungshinweise

Anteigen der Massen

Die entsprechenden Pulveranteile wie Dentin, Hals oder Schneide müssen immer mit Promotor im Verhältnis 1:10 (Promotor:Kunststoffpulver/nach Gewicht) vermischt und anschließend mit der Flüssigkeit angeteigt werden.

Die Massen unmittelbar vor ihrer Verarbeitung anmischen.

Genios® Veneers System

11. Arbeitsschritte



1. Auswahl der Genios Veneers



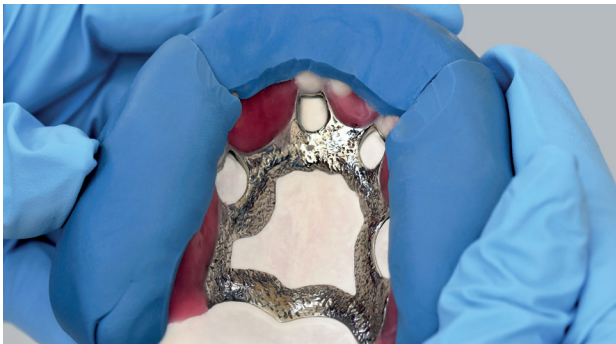
2. Genios Veneers werden auf der Teleskoparbeit angepasst und entsprechend mit Wachs platziert



3. Aufstellung der Genios Veneers und Ergänzung mit den passenden Genios Zähnen



4. Komplettierung mit rosa Zahnfleischpartien in Wachs

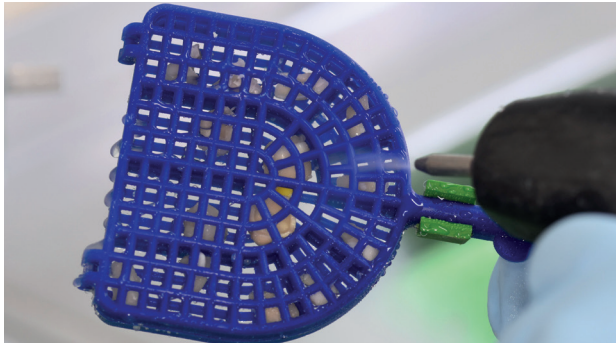


5. Abformung mit Knetsilikon z.B. Soft Putty oder Aquasil

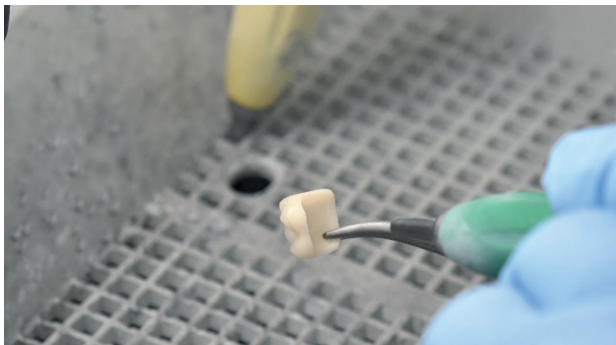


6. Entfernung des Vorwalls und Überprüfung der Passung

Genios® Veneers System



7. Wachsreste werden abgedampft und Zähne gesäubert



8. Genios Veneers werden angeraut mit grobem Sandstrahlmittel. Auch möglich mit Diamanten oder Steinchen



9. Das gereinigte Metallgerüst wird ebenso angestrahlt und anschließend mit Dentinopaker bestrichen (vorher bitte den Bonder auftragen!)



10. Die zahntechnische Arbeit wird vorbereitet für die Polymerisation



11. Zähne werden im Vorwall fixiert



12. Modell bitte mit z.B. Isolant isolieren (min. 10 Minuten wässern)

Genios[®] Veneers System



13. Abmessen der benötigten Dentin Menge mit der großen Messlöffelmulde



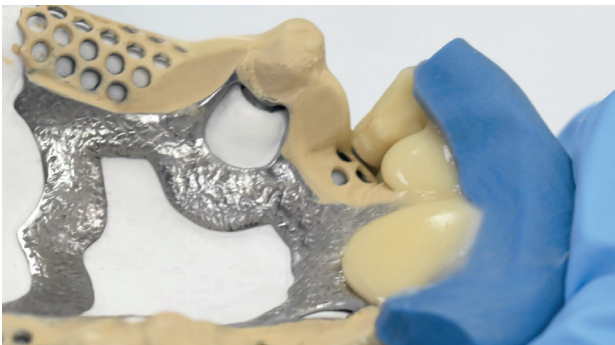
14. Der Promotor wird mit der Menge in der kleinen Messlöffelmulde dazugegeben. Entspricht 1:10



15. Flüssigkeit wird zugegeben bis eine sahnige Konsistenz entsteht



16. Die Genios Veneers vorher mit etwas Flüssigkeit benetzen und mit dem Kunststoffteig anfüllen



17. Genios Veneers werden mit Kunststoffteig aufgefüllt und an das Modell fixiert

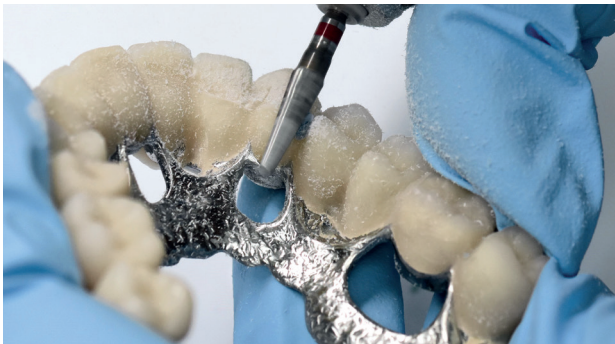


18. Bei 45 °C 15 Minuten bei 3 bar polymerisieren

Genios® Veneers System



19. Vorwall entfernen



20. Überstände des Kunststoffes in Form schleifen und Vorwall wieder ansetzen



21. Rosa Kunststoff wie z.B. Lucitone® HIPA anteigen



22. Die Zahnfleischanteile werden ergänzt



23. Nach der Ausarbeitung erfolgt die Politur



24. Fertigstellung



Made in USA



Manufacturer/Hersteller
DENTSPLY International Inc.
570 West College Ave. York, PA 17401
Tel. 800-243-1942



EU Representative/EU Repräsentant:
DeguDent GmbH
Rodenbacher Chaussee 4
63457 Hanau-Wolfgang Germany
Telefon +49-6181/59-50
www.dentsplysirona.com

58134/REV 2019-02

THE DENTAL
SOLUTIONS
COMPANY™



Dentsply
Sirona